



NUMBER: 23-024-14

GROUP: Karosserie

DATE: 19.09.2014

Diese Mitteilung dient ausschließlich als technische Information und stellt keine Instandsetzungsgenehmigung dar. Es ist nicht gestattet, diese Veröffentlichung oder Teile davon zu vervielfältigen, in einer Datenbank zu speichern oder sie in irgendeiner Form weiterzugeben, weder elektronisch, noch mechanisch, noch durch Fotokopieren, es sei denn, es liegt eine schriftliche Genehmigung der Chrysler Group LLC vor.

THEMA:

Wasser im Bereich des Wagenheberfachs

ÜBERSICHT:

In dieser Mitteilung geht es um das Abdichten des Tragflansches der linken hinteren Stoßfängerverkleidung.

MODELLE:

2010 - 2012 (RT)

Caravan / Town & Country / Grand Voyager

NOTE: Diese Mitteilung gilt für Fahrzeuge, die am oder nach dem 24. September 2010 (MDH 0924XX) und am oder vor dem 9. August 2012 (MDH 0809XX) gefertigt wurden.

SYMPTOM/ZUSTAND:

Ein Kunde könnte feststellen, dass Wasser in das Wagenheberfach eingedrungen ist und/oder dass der Wagenheberbeutel und/oder das Verkleidungsmaterial des Fachs nass ist.

FEHLERSUCHE:

Wenn der Kunde den Zustand beschreibt, die Instandsetzung durchführen.

BENÖTIGTE TEILE:

Menge	Teilenummer	Beschreibung
1 (AR)	NPN	Kent® Spray Leak Check Sealer P50087 (Dose mit 24 oz.)
1 (AR)	NPN	Kent® Spray Leak Check 12-Zoll-Verlängerungsröhrchen P90175 (Packung mit 12)

NOTE: Jede Dose Kent® Spray Leak Check P50087 reicht für ca. 10 Fahrzeuge.

NOTE: Jede Packung Kent® Spray Can Verlängerungsröhrchen P90175 reicht für ca. 12 Fahrzeuge.

INSTANDSETZUNG:

1. Die Heckleuchten ausbauen, um an die Befestigungselemente der hinteren Stoßfängerverkleidung zu gelangen. Siehe die detaillierten Wartungsverfahren in DealerCONNECT> TechCONNECT unter: Service Info> 08 - Electrical> 8L - Lamps and Lighting> Lamps/Lighting - Exterior> LAMP, Tail> Removal.
2. Die hintere Stoßfängerverkleidung entfernen, um den Tragflansch der linken Stoßfängerverkleidung hinten unten an der Karosserieseite freizulegen. Siehe die detaillierten Wartungsverfahren in DealerCONNECT> TechCONNECT unter: Service Info> 13 - Frame and Bumpers/Bumpers> FASCIA, Rear> Removal.
3. Den Schlitz des linken Tragflansches der Stoßfängerverkleidung reinigen, um Schmutz oder Rückstände zu entfernen. (Fig. 1).

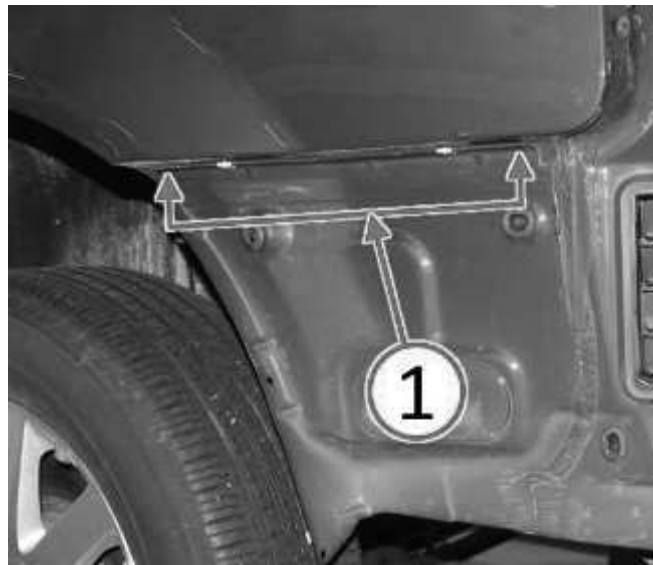


Fig. 1 Schlitz des linken Tragflansches der Stoßfängerverkleidung reinigen

1 - Schlitz des Tragflansches der Stoßfängerverkleidung

-
4. Das Ende des Applikator-Verlängerungsröhrchens (1) für die Dose Kent® Spray Leak Check sealer etwas flach oder oval drücken, damit es in den Schlitz (2) des Tragflansches der Stoßfängerverkleidung passt. (Fig. 2).

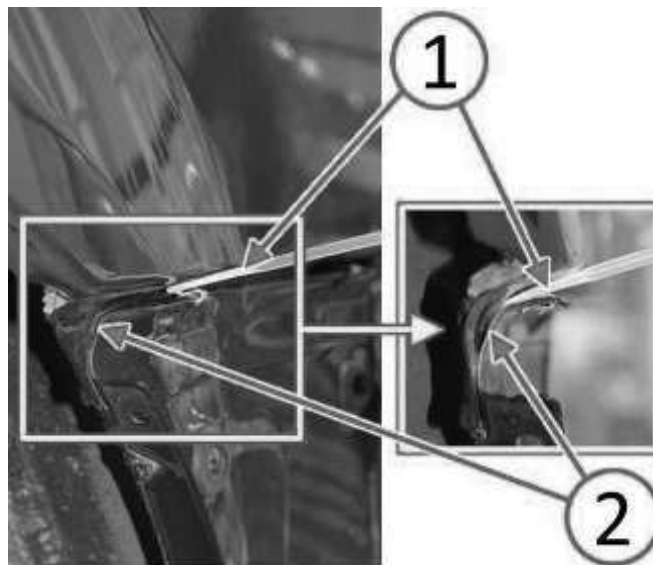


Fig. 2 Applikatorröhrchen modifizieren, damit es in den Schlitz passt

- 1 - Applikator-Verlängerungsröhrchen
- 2 - Tragflansch Stoßfängerverkleidung

-
5. Mit dem Applikator-Verlängerungsröhrchen das Dichtmittel Kent® Spray Leak Check auf ganzer Länge in den Tragflansch-Schlitz der linken Stoßfängerverkleidung einfüllen (Fig. 3) und (Fig. 4).

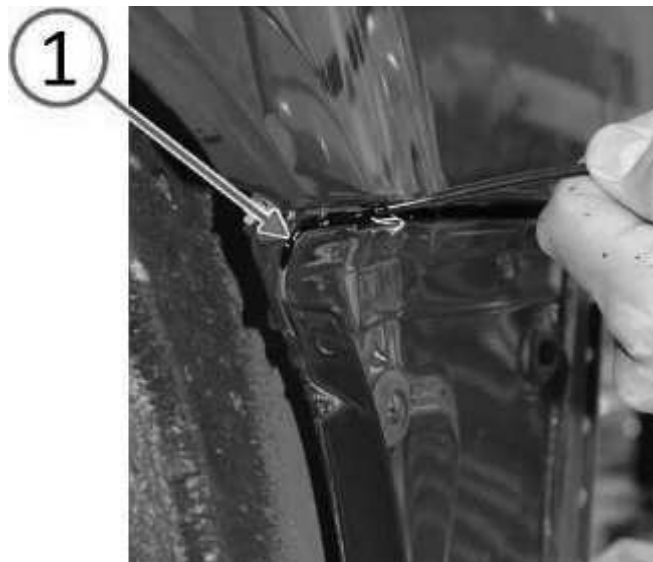


Fig. 3 Dichtmittel hinten im Schlitz einfüllen

- 1 - Dichtmittel Leak Check Sealer
-

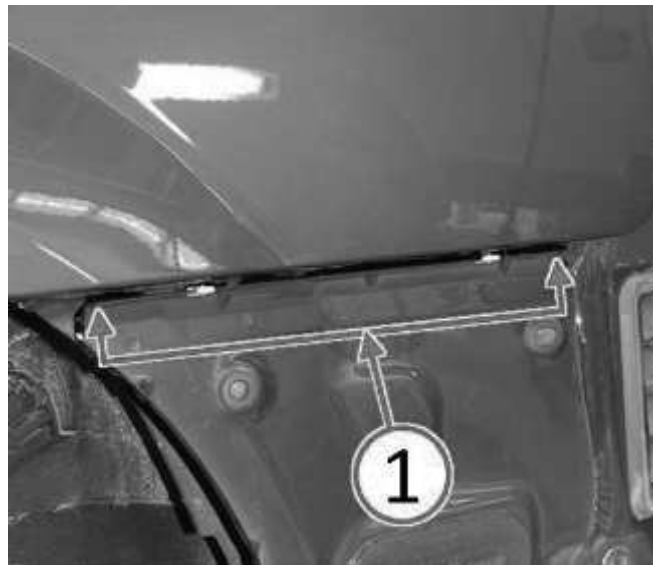


Fig. 4 Dichtmittel im gesamten Schlitz einfüllen

1 - Tragflansch Stoßfängerverkleidung

-
6. Mit einem Wattestäbchen oder einem ähnlichen Werkzeug überschüssiges Dichtmittel wegwischen, das den Einbau des Flansches der hinteren Stoßfängerverkleidung verhindern könnte. (Fig. 5).

Fig. 5 Überschüssiges Dichtmittel entfernen

1 - Wattestäbchen oder ähnlich

7. Das Dichtmittel Kent® Spray Leak Check gemäß der Herstelleranweisung ca. 15 Minuten trocknen lassen. Dann den Füllprozess Step #5 und Step #6 für die zweite Lage Dichtmittel wiederholen.
8. Die hintere Stoßfängerverkleidung anbauen. Siehe die detaillierten Wartungsverfahren in DealerCONNECT> TechCONNECT unter: Service Info> 13 - Frame and Bumpers/Bumpers> FASCIA, Rear> Installation.
9. Die Heckleuchten einbauen. Siehe die detaillierten Wartungsverfahren in DealerCONNECT> TechCONNECT unter: Service Info> 08 - Electrical> 8L - Lamps and Lighting> Lamps/Lighting - Exterior> LAMP, Tail> Installation.

VERFAHRENSWEISE:

Rückerstattung im Rahmen der Garantie.

RICHTZEIT:

Arbeitsgang Nr.:	Beschreibung	Ausbildungskategorie	Menge
23-50-45-94	Tragflansch Stoßfängerverkleidung abdichten (2 - qualifizierte Fachkraft)	6 - Elektrik- und Karosserie-Systeme	1,6 Stunden

FEHLERCODE:

ZZ	Wartungsmaßnahme
----	------------------

ANGABEN FÜR DIE ERSTATTUNG DER TEILEKOSTEN:

Teile-Nr.:	Beschreibung
NPN	1/10 des Dichtmittels Kent® Spray Leak Check P50087
NPN	1/12 der Kent® Spray Can Verlängerungsröhrchen P90175

NOTE: Diese Teilenummer gilt nur für die Erstattung und muss zu 1/10 des Wertes von Kent® Spray Leak Check P50087 eingereicht werden, ansonsten wird sie zurückgewiesen. Handelt es sich hierbei nicht um ein MOPAR-Teil oder -Produkt, muss dem Erstattungsantrag die Rechnung angefügt werden, mit der sich der Kauf des Nicht-MOPAR-Teils oder -Produkts nachweisen lässt.

NOTE: Diese Teilenummer gilt nur für die Erstattung und muss zu 1/12 des Wertes der Kent® Spray Can Verlängerungsröhrchen P90175 eingereicht werden, ansonsten wird sie zurückgewiesen. Handelt es sich hierbei nicht um ein MOPAR-Teil oder -Produkt, muss dem Erstattungsantrag die Rechnung angefügt werden, mit der sich der Kauf des Nicht-MOPAR-Teils oder -Produkts nachweisen lässt.